

Støtteforeningen for
LOKALHISTORISK SAMLING

Ormslev Kolt



2002

Det var dengang...

*Gårde og
landbrugsejendomme i
Ormslev-Kolt
kommune*

*Udgivet 2002 af Støtteforeningen
for Lokalhistorisk Samling i Ormslev-Kolt*

*Redigering og teknisk
produktion:
HB Grafisk, Hasselager.*

*FORSIDEN:
Gungdyvej 63.*

*Huset er fotograferet i 1916,
og personerne er ukendte.
Er manden i uniform faderen
på orlov fra dækningsstyrken,
en bror, eller en tilfældig
besøgende...?
Hvad hedder moderen/pigen,
og hvordan gik det dem...?
Arkivet modtager med glæde
oplysninger.*

I dette årsskrift er temaet: Gårde og landbrugsejendomme i den tidligere Ormslev-Kolt Kommune, som blev lagt sammen med Århus Kommune ved kommunalreformen i 1970.

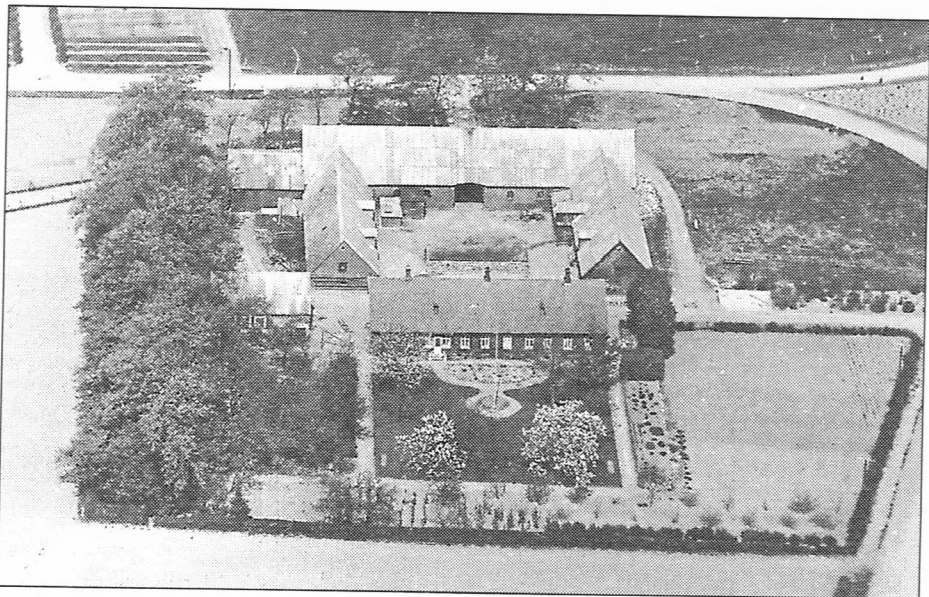
De personer, som vi har bedt om at skrive om ovennævnte ejendomme, har haft frie hænder til at gøre det hver på deres egen måde. N.P. Jensen har bearbejdet gårdene i Ormslev/Åbo, Jens Andersen har udarbejdet teksten til Hasselagergårdene, Gunnar Nielsen har stået for tilbageblikket i landsbyen Kolt, medens oplysninger om ejendommene i Stautrup er indhentet af Margrethe Søndberg.

Året tema er valgt, fordi vi har fundet det spændende at skildre, hvorledes egnen så ud tidligere, da området var præget af især landbrug, og hvad der er sket efter, at udviklingen har gjort området meget anderledes med industrier, villakvarterer og en kraftig udbygning af infrastrukturen. Senest er der planlagt en større vejforbindelse mellem Åbo i vest og Møllebakken (Hasselager) i øst. Denne vej skal tages i brug i 2004. Man er allerede i gang med at ekspropriere jord fra mange gårde i området til denne nye omfartsvej, og derfor ændres der endnu engang i området vejforbindelser.

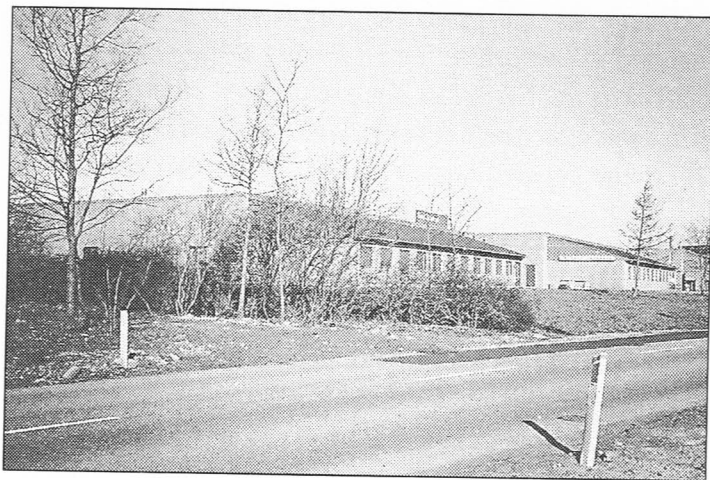
Støtteforeningen for Lokalthistorisk Forening takker alle, der har hjulpet ved udarbejdelsen af dette årsskrift.

LARS NIELSEN

Hasselagergårde



Hasselager Vestergaard fotograferet en gang i 1940'erne.



*- og samme sted i 2002.
Billedet er taget fra Jegstrupvej.*

ØST FOR HASSELAGER BY ligger Birkemosen, som nok har været der i flere hundrede år, en mose, hvor der under krigen blev fremstillet tørv på grund af mangelen på brændsel. De ved tørvegravningen opståede vandhuller er der stadig.

Øst for mosen lå der flere bondegårde, som samlet blev kaldt Hasselagergårdene.

Den gård, der lå nærmest mosen, hed Birkegaard og var på ca. 50 tdr. land, den blev solgt til kommunen, og ethvert spor af den gamle gård er forsvundet.

Gården var oprindelig en gammel bindingsværksgård, der hørte under bispeembedet i Århus. Den blev fritaget for tiendeafgift så sent som i 1920 og kunne først da købes fri. Den var firelænget med grundmurede bygninger, som var tækket med fast tag.

Den sidste ejer på gården hed Chr. Birkegaard og var anden generation på gården.

En anden gård var Vestergaard på 72 tdr. land. Den blev ligeledes solgt til kommunen og er også væk. Den sidste ejer hed Søren Friis Sørensen, som var tredje generation på gården.

En tredje gård hed Damgaard, nok på grund af, at der var en dam ved siden af gården, som sikkert var beregnet som branddam. Gården

var på 40 tdr. land og blev solgt til kommunen.

Damgaard var firelænget. Stuehuset var opført i 1870 og tækket med fast tag. Udlængerne var en del ældre, de var stråtækte og opført med ydermur af kampesten og indermur af mursten.

Det er fra den gård, der er udlagt jord til genbrugsstation og losseplads. Gården er væk. Sidste ejer var Anker Mikkelsen, som anden generation på gården.

En fjerde gård hedder Hasselager Østergaard. Gården lå oprindelig i gl. Hasselager by, og blev udflyttet i 1859. Gården var firelænget med overvejende grundmurede bygninger, der var tækket med fast tag. Gården var på 42 tdr. land, som blev solgt til kommunen. Bygningerne er der stadig og er nu fabrik for Diederich Lys, forrige ejer var Diederich senior.

Der var en mindre ejendom nærmere landevejen på 12 tdr. land, den er som de andre helt forsvundet. Den sidste ejer hed Jens Evald Pedersen.

Jorden til gården blev solgt af flere gange. Det førte til opførelsen af en kornsilo i 1966, og den blev det første byggeri på Jegstrupvej. Siloen burde ikke være bygget, den pynter ikke, men kornsiloer var en tidsdille, og man gik kort efter over til lagerhaller.



Skøjtende Hasselagerungdom foran Hasselager Damgaard, fotografert i 1953.



- og samme sted i 2002.

Billedet er taget syd for nærgenbrugsstationen, og under det gamle træ er stadig en rest af branddammen.

Siloen blev på et senere tidspunkt købt af Korn- og Foderstofkompagniet.

En del af jorden blev solgt til bus-terminal, og den sidste jord med bygninger blev solgt til Danfoss og anvendt til kontorbygning.

Den eneste gård, der står nogenlunde intakt, er Hasselbjerggaard.

Den ligger på hjørnet af Lemmingvej og landevejen og har tidligere haft mange forskellige ejere, indtil Georg Pedersen overtog den i 1927.

Stuehuset, der er opført i rødsten, blev ombygget i 1943. Udlængerne er over hundrede år gamle og nu restaurerede. Bygningerne rummer i dag en børneinstitution.

Årsagen til, at gården stadig eksisterer må skyldes beliggenheden - placeringen tæt ved landevejen har

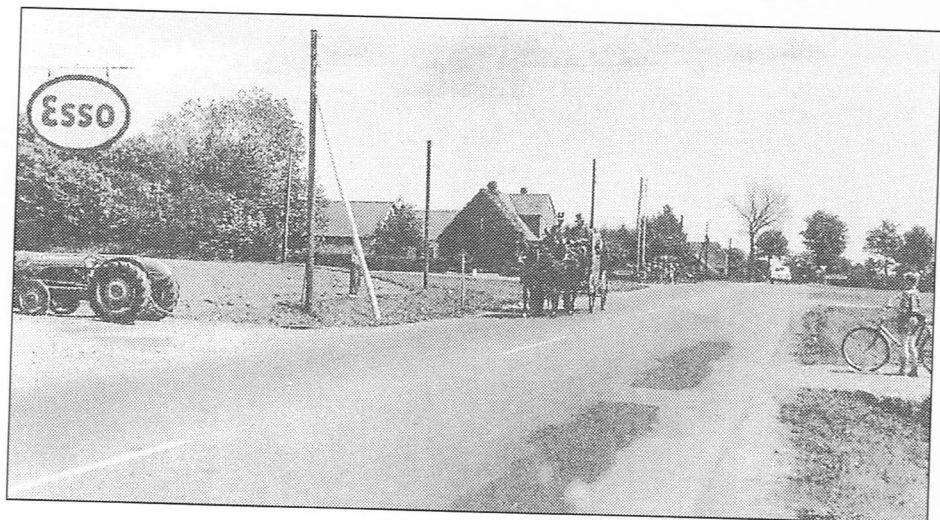
sikkert ikke været attraktiv for kommunen.

Jegstrupvej er forbindelsesvej til området og med tiden udbygget med Birkemosevej og Birkegårdsvej.

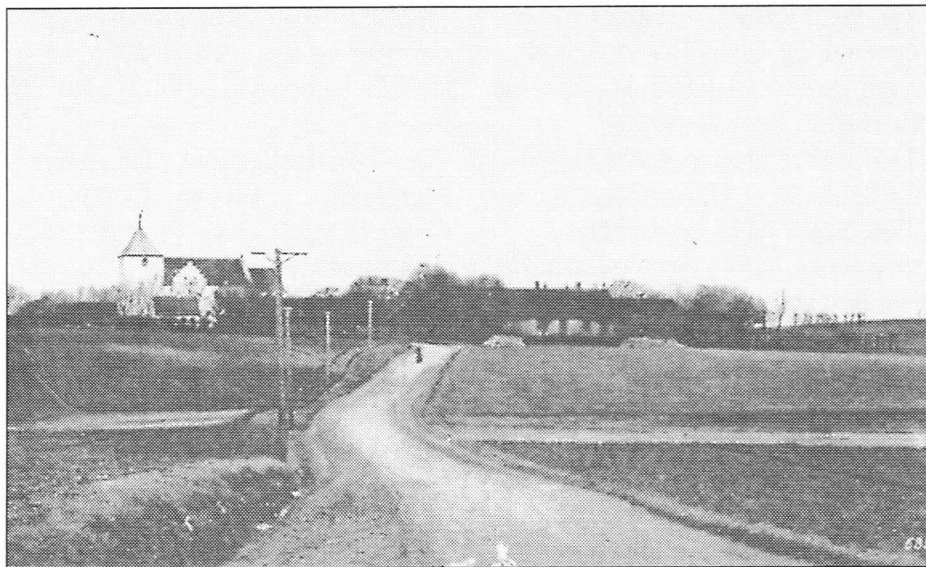
Den oprindelige jord til Hasselagergårdene er nu ved at være fuldt udbygget med håndværker- og industriejendomme.

Det nye industrikvarter medførte mærkbare ændringer for rækken af husejere langs landevejen mellem viadukten og Jegstrupvej. De fik deres udkørsler til landevejen spærret, og i stedet for ført bagud til en ny sidevej til Jegstrupvej. ■

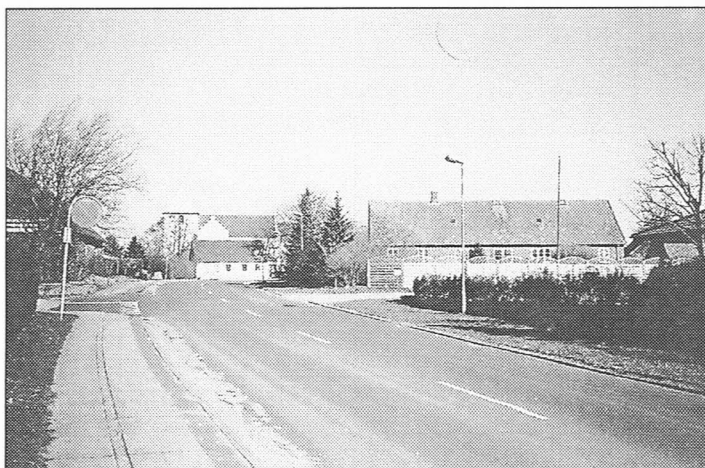
Landevejen ved Lemmingvej 19??.



Landsbyen Kolt



Kolt Kirke og gården "Kirkegaard" fotograferet før 1910.



- og samme sted i 2002.

OMKRING ÅR 1900 var Kolt en landsby bestående af 10 gårde, nogle få huse, en købmandshandel og en smedie. Mange af gårdene havde været i samme slægt i generationer.

Den største gård var på 64 tønder land og var omkring år 1900 ejet af sognefoged Hans Olsen, der afstod den i 1919 til en datter og svigersøn. Det var Kolt Østergård, og den blev omkring 1970 købt af Århus Kommune, der begyndte udstykning af jorden til skole, handelscenter, sportsplads og parcelhusgrunde. I 1985 opførtes lokalcenter Koltgården.

Gårdens bygninger blev senere omdannet til lokaler for spejdere og ungdomsklub, det man i dag kalder Riis' Gård.

Huset ved siden af blev ved generationsskiftet i 1919 bygget om til aftægtsbolig for Hans Olsen med familie - hustru og to ugifte børn.

Lige ved siden af Østergaard lå på den tid en gård, som blev revet ned og flyttet ud til område, hvor Pilegårds kvarteret ligger i dag.

Lige ved siden af kirken lå gården kaldet Kirkegaard. Den var ejet af en ungkarl, Niels Rasmussen, der døde i 1923. Gården blev overtaget af en slægtning, Søren Rasmussen, der senere solgte den til Asger Schou, og byggede et lille hus på en grund ved siden af.

Gårdens jord blev udstykket til det nuværende Svanlevvej og Tors-højvænget og en del af Kolt Kirkevej. Bygningerne og den sidste jord blev solgt til Kolt Kirke.

Den nederste gård i byen tilhørte slægten Kirkegaard. Lige efter 1900 hed ejeren, Søren P. Kirkegaard. Senere overtog sønnen, Børge Kirkegaard den og drev den frem til ca. 1970, hvor den blev solgt til udstykning - det nuværende Kolt Kirkevej. Bygningerne og lidt jord omkring beholdt Børge Kirkegaard, men nu er også det ved at blive bebygget. Et par af bygningerne er revet ned af nuværende ejer - de to sidste er ved at blive renoveret.

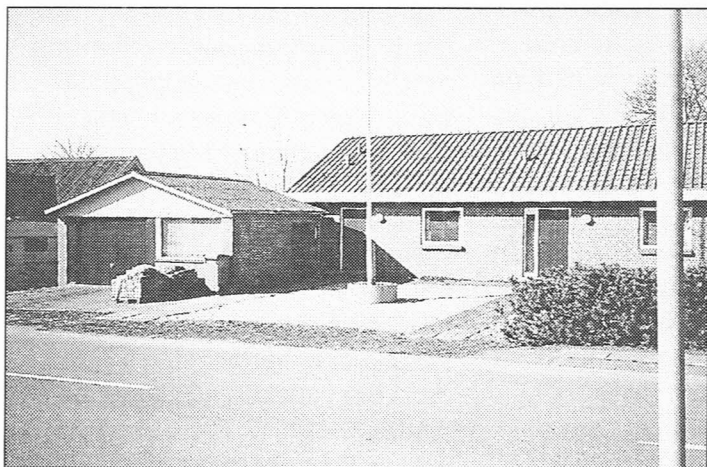
Gården midt i byen, der dengang ejedes af Søren Sørensen, blev købt af Valdemar Leth, der kom fra Åbo. I 1940 blev den overtaget af sønnen Ernst Leth, der genopførte bygningerne efter en brand i oktober 1939. Ved en senere vejomlægning blev det meste af jorden skilt fra til Jørgen Kjær, Svanlev og en del af bygningerne til et tømrerværksted.

Stuehuset blev solgt til skoleinspektør Leth Nissen, der nogle år senere solgte det igen.

Kolt Vestergaard ejedes af en ungkarl, Anders Møller. Han solgte den i begyndelsen af 30'erne til Anders Holm, og den ejes nu af sønnen Frede Holm.



Smedien i Kolt fotograferet i 1911..



*- og samme sted
i 2002.*

Før i tiden var der en vindmølle ved gården. Den trak gårdens tærskværk og kværn før elektriciteten kom i 1921. Møllen blæste om i en februarstorm først i 30'erne.

Kolt Nørgaard blev opført i 1917, den lå tidligere nede i engen syd for - den ejedes omkring 1900 af Peder Madsen, hvis søn overtog den ved sit giftemål i 1915. Han solgte den i 1943 til Jørgen Andersen, der drev den til hen i 80'erne. Den har senere haft forskellige ejere, men det meste af jorden er nu sammenlagt med en gård i Bering.

Lindegaarden er en gammel slægtsgård, hvor slægten kan føres tilbage til 1700-tallet. Omkring 1900 hed ejeren L. Peter Jensen, der gennem mange år var sognerådsformand. I 1919 blev den overtaget af en Niels Carl Nielsen, der drev den til 1952, da den nuværende ejer, Gunnar Nielsen, overtog den. For nogle år siden blev børnene Lars og Kirsten medejere af slægtsgården.

Kunnerupgaard ejedes omkring 1900 af Niels Knudsen, og omkring 1920 overtog sønnen, Ejnar Børup, den og solgte den i 1959 til Holger Mortensen, der afhændede den i 1978.

Egetoft, den øverste gård i byen, er også en gammel slægtsgaard og ejedes omkring 1900 af Peter Niel-

sen, der overdrog den til Rasmus Holm Nielsen i 1920'erne. Han byggede et aftægtshus ved siden af. Senere overtog sønnen gården og drev den til sin død i 1996. Herefter blev 15 tønder land af jorden overdraget til Lindegaarden, og i stedet blev Kunnerupgaards jord tillagt - den ejes nu af Søren Kjær.

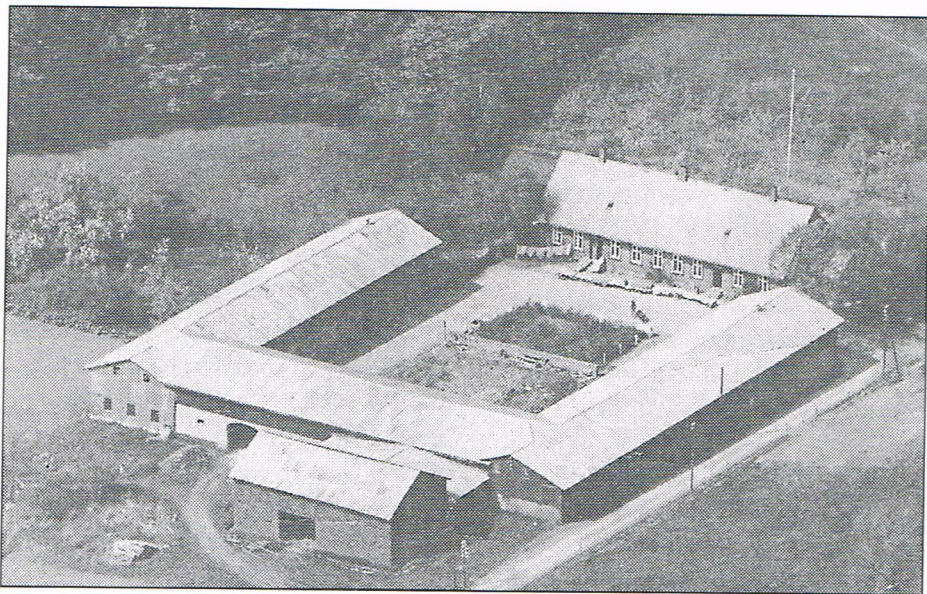
Smedien i Kolt blev drevet af A. P. Pedersen til 1944. Senere kom Johs. Tranbjerg og nu Verner Stensgaard.

Købmandshandelen blev efter ca. 1940 drevet af Kr. P. Nielsen, og i april 1940 blev den overtaget af Anton Just, der nedlagde den lige omkring 1970.

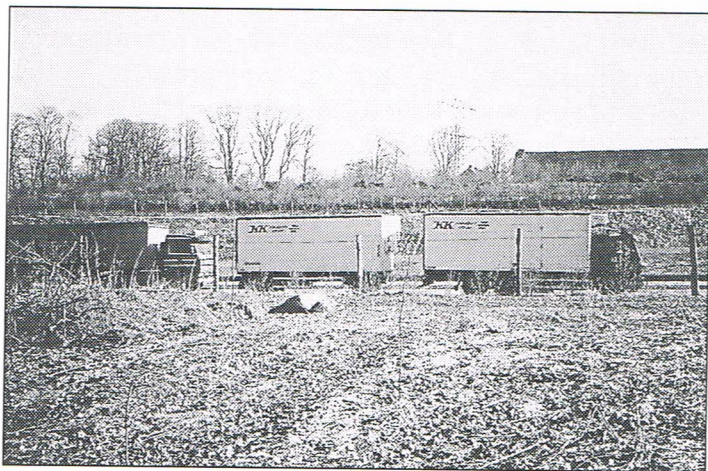
Kolt Forsamlingshus blev bygget 1908. Der var forskellige værtspar indtil 1921, da kom Niels P. Christensen og Marie, som drev den sammen med sin familie til omkring 1970. Senere kom Tove og Bent Jacobsen til - de har nu bortforpagtet forsamlingshuset.

Kolt Kirke hørte før i tiden under Friisenborg og blev købt fri af bønderne en gang i 1800-tallet. ■

Åbogårde



Aabo Skovgaard ca. 1950.



*- og samme sted i
2002.*

DEN OPRINDELIGE AABO SKOVGAARD lå tæt op af Aabo Vestergaard. Begge gårdene brændte i 1818. Belært af disse gårdes brande blev de genopførte gårde rykket lidt længere fra hinanden.

Skovgården brændte flere gange, senest i 1931-32. Niels Holm overtog gården i 1927 efter Niels Christensen (1923-28), og sønnen Carl overtog den efter ham.

Gården var femlænget med grundmurede bygninger, der var tækkede med fast tag.

Stuehuset blev bygget i 1890 og udlængerne genopført efter en brand i 1905.

Fra gården var der en meget smuk udsigt over Brabrand, Lyngbygård Skov og Wedelslund. Fra marken

kunne man endvidere se ud over det skovrige, kuperede terræn til Himmelbjerget.

Haven lå nord-vest for hovedbygningen, som havde en veranda i vestre gavl. I haven fandtes en fontæne med vand. Mod vest lå en ca. to tønder land stor have, der stod i umiddelbar forbindelse med skoven. Haven bestod af ca. 80 gamle frugttræer.

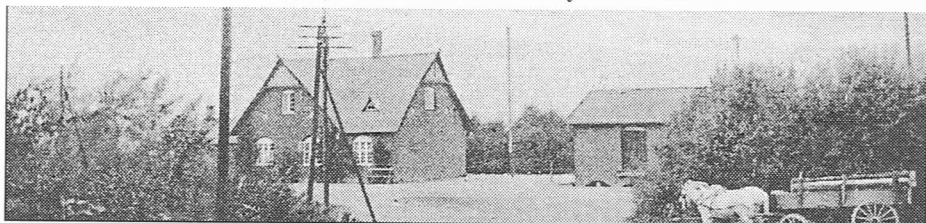
I forbindelse med haven bør lige nævnes en næsten 200 meter lang tjørnehæk langs siderne.

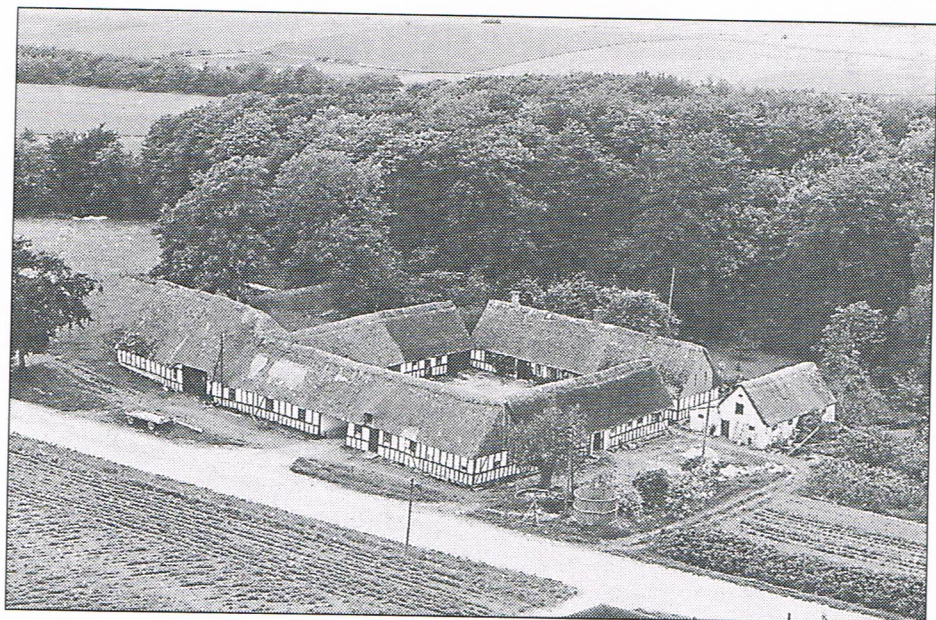
Jordtilliggendet var på 80 tønder land mark og 10 tønder land skov.

I 1992 blev gården eksproprieret, da den jyske motorvej delte Aabo i to dele. Motorvejen, som blev indviet i 1994, løber nu hen over den tidligere gård. ■



Partier fra Ormslev Stationsby, ca. 1920.





Aabo Vestergaard, Ormslevvej 520, ca. 1952. Den oprindelige gård lå tæt op af Aabo Skovgaard. Begge gårde brændte i 1818. De sidste rester af gården blev fjernet i første halvdel af 1990'erne. I næsten 150 år var ejerne familien Leth igennem fire generationer.



- og samme sted i 2002.

SKYTTELEDET. Billedet viser slagtermester Ove Sørensen på hovedvejen i Hasselager på vej hjem med en død ko.

Ove Sørensen drev i en årrække en destruktionsanstalt på "Skytteledet", og var en af de første i kommunen, der anskaffede sig bil. I starten måtte han kun køre på én vej i kommunen, nemlig vejen til Constantinsborg og Brabrand.

Mødte han et hestespand, måtte han standse bilen, og skulle han overhale, kunne det først ske, når der var truffet betryggende foranstaltninger...

Ove Sørensen var en rigtig handelsmand. I 1907 ejede han sammen med sin fætter Ormslev Kro, og i 1910 købte han 20 tønder land af Anton Poulsen på Bernstorn.

I 1912 opførte han den store rød-stensejendom på Ormslevvej tæt

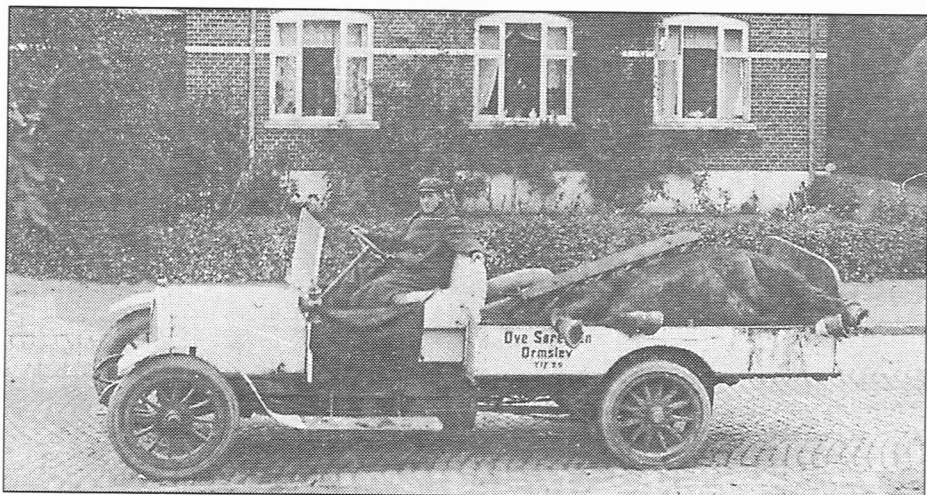
ved Alleen, der fører ned til Constantinsborg.

Bygningen er opført på et areal, hvor der før lå en firelænget gård, som tjente som arbejderbolig for Constantinsborg. Avlsbygningerne i kampesten blev bygget i 1888.

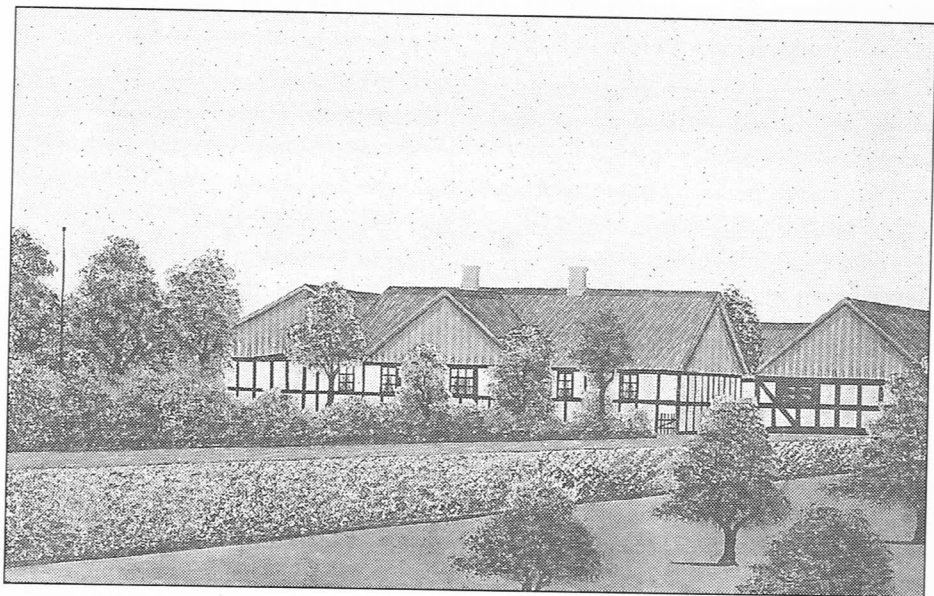
Som driftig handelsmand havde han selvfølgelig sine op- nedture, og i 1920 gik det galt:

Han havde investeret i 20 handelsheste, som han regnede med at kunne sælge med fortjeneste, men efter tyskernes nederlag i 1918 var de usælgelige, og han gik konkurs.

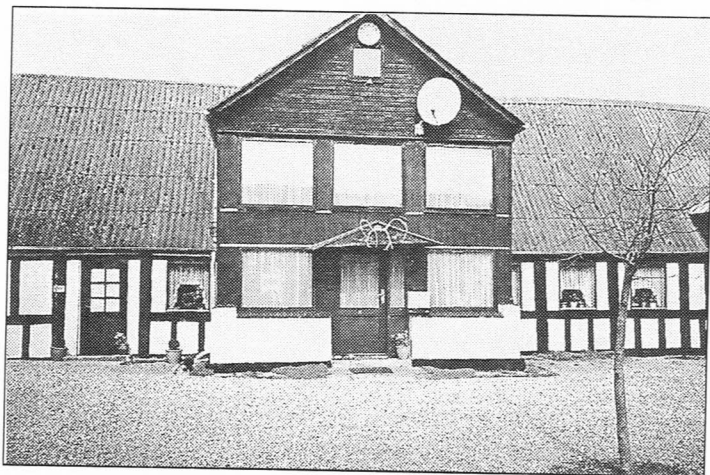
Han må åbenbart have haft pant eller lignende i ejendommen, for i 1936 blev den solgt i likvidition til en handelsmand i Stilling. Han opnåede dog ikke tilladelse til at bruge destruktionsen, og denne blev nedbrudt til omegnens beboeres udelte tilfredshed. ■



Stautrupgårde



Råhojgaard fotograferet i 19?????????



- og hovedbygningen i 2002.

RÅHØJGÅRD har fået sit navn efter en stor kæmpehøj "Råhøj", der lå nordøst for gården. Højen blev udgravet omkring 1970, hvorefter den desværre blev sløjftet.

Råhøjgård er en gammel slægtsgård, der blev grundlagt ca. 1780 af forvalter Povelsen på Constantinsborg. De 33 tønder land, som han købte, bestod mest af storskov, som han begyndte at rydde samtidig med, at han startede byggeriet af gården.

Ladebygningen, der udgjorde det vestligste hus i gården, var opført med materialer fra det nedbrudte ridehus på Constantinsborg. Det var her, træhesten havde haft sin plads. Bindingsværket var usædvanligt kraftigt, 8x8 tommer, men kun 3 alen højt, så der var ikke ret

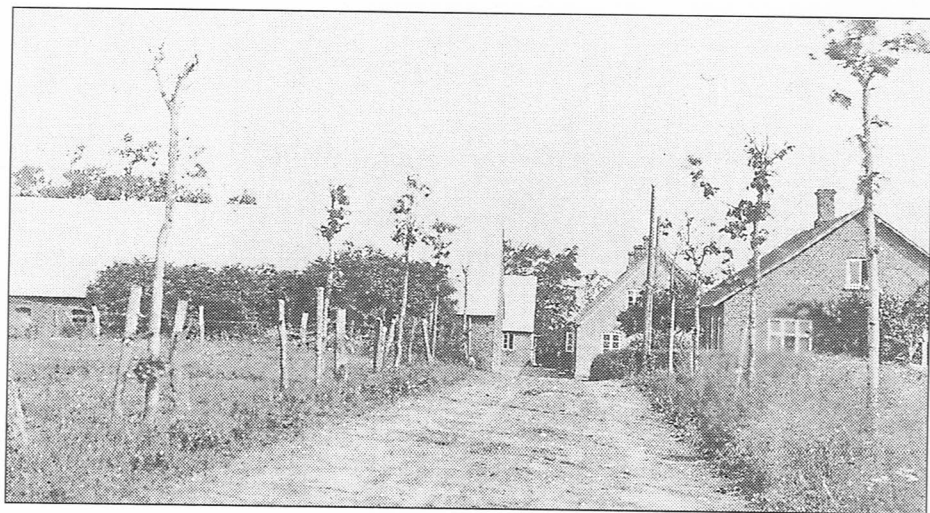
højt til loftet under de svære bjælker (ca. 65 tommer).

Efter adskillige ejere, hvoraf de fleste var barnløse, overtog Jens Rasmussen gården en gang i slutningen af 1800-tallet og var dens ejer indtil 1932.

Jens Rasmussen har fortalt, at hans far (Rasmus Rasmussen) havde to gode heste, som tyskerne var ude efter i 1864. Det lykkedes dem dog ikke at få fingrene i dem, for hestene var gemt godt af vejen nede i skoven. I 1864 må der altså have været noget tilbage af skoven.

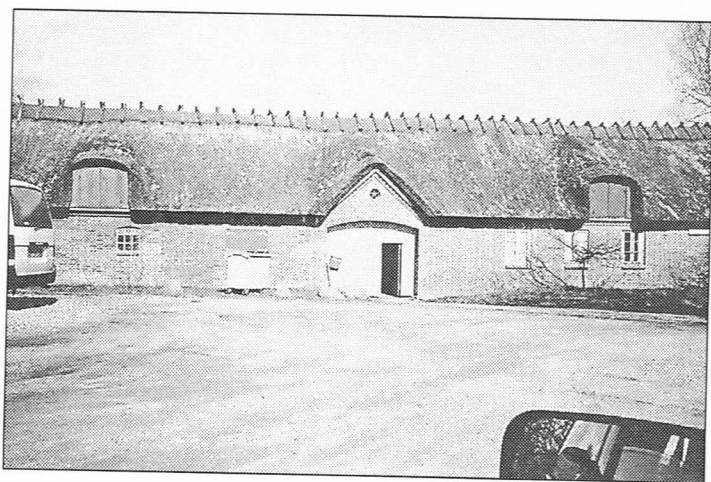
Rasmus Rasmussen havde forøvrigt øgenavnet "Comtessejens", fordi han havde været bestyrer eller avlskarl for comtesse Juliane Wedell Jarlsberg på Jarlsminde. ■

Gården "Højvang" i Stautrup 1927.





Gårdspladsen på Bispegaarden fotograferet i 1918.



- og Bispegaarden set udefra i 2002.

BISPEGAARDEN hører ikke til de største gårde i Stautrup, men den er nok den mest kendte, fordi den for rigtig mange asylbørn fra Århus har tjent som sommerferie- daghjem. Børnene kørte med Hammelbanen til Stautrup Station, hvorfra der kun var kort afstand til Bispegaardens marker, hvor man havde indhegnet en "sluse", der førte op til Pavillionbygningen - i daglig tale Barakken. Den blev oprindeligt bygget på Kommunehospitalet under den "Spanske syge", der rasede efter 1. Verdenskrig. Da den "spanske" ebbede ud, flyttede man barakken til Bispegaarden, hvor den skulle tjene som anneks til Fattiggaarden senere Arbejdsanstalten - endnu senere Forsorgshjemmet, som bolig for "subsistensløse". Disse var folk (for Bispegaardens vedkommende udelukkende mænd), der ikke kunne klare sig selv ude i samfundet, sikkert af mange forskellige grunde. De blev af politiet samlet op på banegårde og lignende steder, hvor man ikke ville have dem hængende. De af dem, der havde forbindelse/interesse for landbruget, og i øvrigt opførte sig pænt, kunne efter en tur på "Gaarden" (Fattiggaarden) komme ud på Bispegaarden, hvor forholdene var meget bedre, hvis man altså opførte sig ordentlig. Gjorde man ikke

det, var vejen tilbage på "Gaarden" meget kort.

Når man betænker, hvor mange, der i årenes løb kom på Bispegaarden, så må man sige, at det fungerede meget fint. De fik god kost og rent tøj, og de blev sat i arbejde, selv om det godt kunne være svært at finde beskæftigelse om vinteren.

Om foråret, når luften blev mildere, "lokkede atter de lange veje", og så var "den faste stok" tilbage.

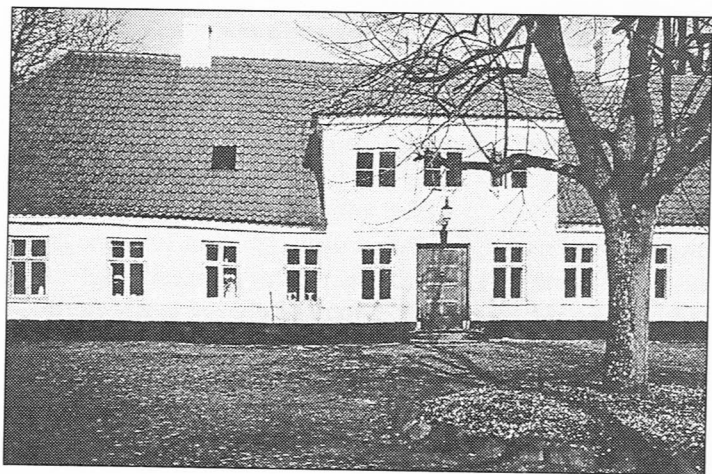
Når asylbørnene i juni dukkede op, flyttede man over i de gamle bygninger, til ferien var forbi.

Da Århus Kommune i 1918 erhvervede Bispegaarden, forsøgte man sig med frilandsgartneri, foruden alm. landbrug, men efter et par år opgav man gartneriet og slog sig på svinehold. Svinene blev hovedsagelig fodret med køkkenaffald fra hospitaler og andre offentlige køkkener. Hver dag kørte man med hestevogn rundt for at afhente madresterne, der var hældt i store metalspande, som så blev transporteret til Stautrup, hvor det blev kogt i nogle store trækar, der stod inde i svinestalden. Stanken fra grisene, sammen med hørmen fra madresterne var ubeskrivelig!

Da det ikke længere var acceptabelt at forlange, at folk skulle arbejde for at få føden, blev Bispegaarden lukket ned. I dag har hjemmevernet en del af bygningerne. ■



Dette billede er fra 2002. Det viser en gammel udbygning til Jarlsminde.



Hovedbygningen til Jarlsminde giver endnu i 2002 indtryk af at have været bolig for en kvinde med en vis stil.

JARLSMINDE er den eneste fredede bygning i Stautrup. Der er nu kun stuehuset tilbage. Det blev fredet i 1996.

En af årsagerne til, at bygningen betragtes som bevaringsværdig skyldes, at dens mure er bygget af ler, altså ubrændt ler, der er op til 80 cm tykke. Muren består af en lerkkerne, der er omgivet af en halvstensmur af brændte sten, og det er usædvanligt.

Denne byggemetode kendes kun fra Holland, og der er ingen andre eksempler i Jylland.

På Sjælland og Lolland findes endnu en del, og de er alle fredede.

Byggemåden er fra tiden omkring landboreformerne i slutningen af 1700-årene, hvor der var brug for billige løsninger.

Det mest fantastiske er, at huset stadig har det godt, og det har vist sig, at det også er sundt at bo i.

Leret til bygningen blev hentet umiddelbart syd for gården, hvor der i dag stadig er en dyb slugt.

Jarlsminde blev bygget af komtesse Juliane Marie Wedel-Jarlsberg, og navnet fik den, fordi komteskens slægt stammede fra Jarlsberg ved Tønsberg i Norge.

Hun var en usædvanlig spændende person med en enestående livshistorie.

Hun blev født i 1775 i Ålborg som datter af grev Frederik Wedel Jarls-

berg og Cathrine von Storm. Hun var den næstældste i en søskendeflok på 7. Hun og hendes ældre bror, Christian, blev sendt på kostskole i Colmar i Frankrig. Her døde hendes bror af skarlagensfeber allerede efter et halvt år, og hun var alene, men fik et meget nært forhold til skolen og dets protestantiske ægtepar. Deres påvirkning skulle komme til at præge hele hendes liv.

I 1797 blev forældrene skilt og moderen flyttede til Danmark, hvor hun døde i Esrom i 1802.

Komtesse Juliane Marie flyttede tilbage til Ålborg i 1806. Hun var 31 år, ugift og meget selvstændig, hvilket var ualmindeligt for hendes stand på den tid.

For moderens arv købte hun en stor gård og indrettede den til en pigeinstitution for borgerdøtre. Institutionen blev en succes, men kunne ikke overleve økonomisk og måtte lukke efter nogle år.

Komtesse og hende selskabsdame, Sophie Prahm, og et plejebarn, Edward Lassen, boede de næste to år hos familien Güldenchrone ved Århus, mens de søgte efter en passende bolig.

Denne søgen endte med købet af en "liden" gård i Stautrup, byens største gård. Gården var en snes år tidligere, som led i landbrugsreformen, flyttet ud på marken.

Komtesse Juliane Marie gik nu i gang med en større om- og tilbygning, og i 1825 kunne de flytte ind på gården, som fik navnet Jarlsminde efter slægtsgården Jarlsberg i Norge, og her skulle hun så tilbringe de sidste 36 år af sit liv.

Det var en stor omvæltning for komtesse og hendes selskabsdame at bo på en gård på landet, når de jo var vant til livet i byen, og de kedede sig.... Sophie Praem skrev således i 1825: "Omtrent vores eneste udflugt går til Moesgaard - de komme og jævnlige hertil...".

For at komme ensomheden til livs og forøge indtægterne tog komtesse i 1827 en af dronning Caroline Amalies hofdamer i pleje.

Stiftsdame Frederikke von Urne var "sindssvag" og skulle efter planen bo tre måneder i Stautrup.

Opholdet blev dog på syv år, indtil hun blev overført til sindssygehospitalet i Slesvig, hvor hun døde kort tid efter ankomsten.

Livet på Jarlsminde gik videre, men var hårdt, for de få dyr, der var på gården, kunne ikke skaffe de store indtægter, blot forsyne husholdningen med mælk og kød.

Plejesønnen Edward Lassen faldt i slaget ved Fredericia 1849. Sophia Praem blev langsomt blind, og komtesse havde mistet sin gejst. Hun døde den 17. december 1861 efter kort tids sygdom, 86 år gam-

mel. Hendes trofaste selskabsdame døde i 1863.

De blev alle tre begravet side om side på Søndre Kirkegård i Århus. Kirkegården blev nedlagt i 1930'erne for at gøre plads til Århus Rådhus. I den forbindelse blev alle gravstederne sløjfet. De relativt enkle gravsten over beboerne fra Jarlsminde er borte, men kendes fra en skitse fra 1947, som findes i Erhvervsarkivet.

Da boet blev gjort op, efterlod hun sig mere end 32.000 rigsdaler til deling mellem sine søskendebørn.

I sit testamente betænkte hun en del mindrebedemlede. De Fattiges Kasse i Kolt modtog 100 rigsdaler, en frøken Poulsen i Horsens modtog et legat på 400 rigsdaler og også til hendes tjenestefolk var der generøse gratialer.

Gården i Stavtrup bærer stadig navnet Jarlsminde. Den er sammen med gården i Ålborg de eneste synlige minder, der er tilbage om en kvinde, der viede sit liv til at forbedre vilkårene for andre kvinder gennem uddannelse, og som formåede at slippe ud af adelens normer og forventninger og skabe sig et liv med et andet indhold end det, hun var født til.

I dag beboes Jarlsminde af Ejnar og Bente Rud Petersen, der viser stor respekt for den gamle bygning, som er Ejnars barndomshjem. ■

Beretning fra arkivet

Året 2001 har på mange måder været et spændende og travlt år.

Sidst på vinteren flyttede vi fra biblioteket i Hasselager til Kolt Skole. Alt skulle pakkes ned i flyttekasser - og en del af vores inventar fik vi også med. Derefter skulle alt pakkes ud igen. Noget til vores depot i kælderens - og noget andet til det lille kontor, som vi kalder det kontor, vi fik tildelt på bibliotekets område. Noget, som vi ikke er helt tilfredse med. Vi ville gerne have haft alle arkivalierne i samme rum.

Vi har haft besøg af mange mennesker i årets løb. Det blev til 36 indleveringer - dobbelt så mange som i år 2000 - plus skriftlige og mundtlige besvarelser.

Desuden har vi i samarbejde med støtteforeningen haft følgende aktiviteter:

- Generalforsamling med foredrag af Lars Otto Kristensen fra Statsbiblioteket. Der kom rigtig mange mennesker til dette arrangement.

- Byvandring i Ormslev. Der var ca. 120 mennesker, der havde fundet frem til Ormslev Stationsby. Der blev fortalt om området af lokale folk fra støtteforeningen.

- Til „Arkivets Dag,, var der også mange mennesker - mellem 75 og

100 personer - talte vi, at der kiggede ind i løbet af eftermiddagen.

Lokale fortællere berettede om dilettant, jule- og fastelavnstraditioner.

Kaffe og kage samt harmonikamusik med sang blev det også til. Udstilling på biblioteket og også i lokalet, hvor vi afholdt arrangementet.

- Emnet for årsskriftet i 2001 var "Ormslev Børnehjem". Der har været meget stor interesse for dette skrift.

- Der er stadig tidligere årsskrifter tilbage, dog er der nogle årgange, der er udsolgt.

Bortset fra 2001 årsskriftet, der koster 20 kr. - kan de øvrige årgange købes for 10 kr. stk.

- Mine tre hjælpere: Inger Fanøe, Lis Thomassen, Margrethe Søndberg samt undertegnede har haft travlt med mange gøremål som f.eks. at ekspedere brugere af arkivet, at kopiere de gamle billeder, som vi gemmer væk (kopierne kan så bruges til udstillinger ect.) - samt at registrere de indkomne arkivalier. Vi har desuden deltaget i diverse kurser.

- dette fortalt i korte træk.

Hanna Thinesen
Daglig leder af arkivet

Udgivelser fra Ormslev-Kolt lokalhistoriske Støtteforening:

1993:

E. Aaes

Skolevæsenet i den gamle Ormslev-Kolt kommune.

1994:

Ormslevs og Kolts kirker.

1995:

N.C. Svennekjær

Modstandsbevægelsen i Hasselager under 2. verdenskrig.

1996:

Interview med godsejer Axel Pontoppidan, Constantinsborg.

1997:

Søren Peder Madsen Loft

Erindringer fra det gamle Stautrup.

1998:

Robert Jensen

Et liv i kommunens tjeneste.

1999:

Gunnar Nielsen

Ottende generation på Lindegaarden.

2000:

Hans Hansen

"Ta' Hans Hansen"

- en skildring af arbejdet på Slet Teglværk gennem 42 år.

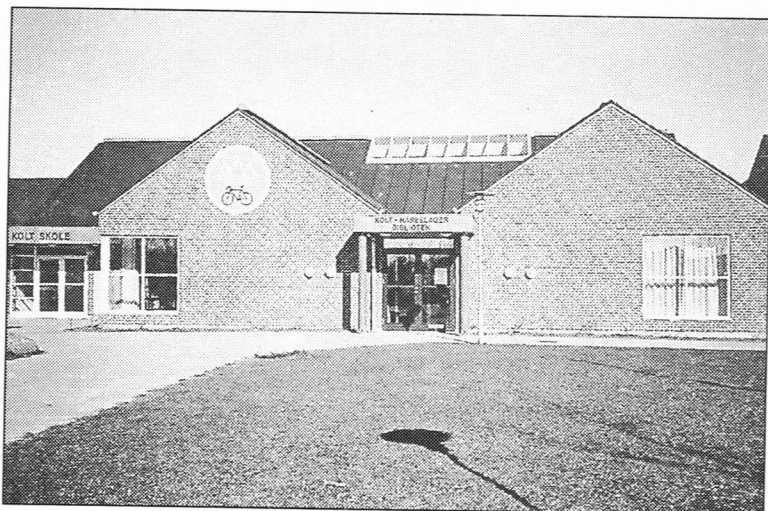
2001:

Hartvig Hulemose:

Erindringer fra Ormslev Børnehjem 1944-61

**De fleste af hæfterne kan købes på Lokalhistorisk
Samling i Kolt.**





Lokalhistorisk Samling for Ormslev Kolt

har følgende åbningstider:

Mandag i alle lige uger fra 18-20

- dog lukket i juli måned og helligdage

Adresse:

Biblioteket,
Kolt Østervej 45, Kolt
8361 Hasselager
Tlf. 87 38 88 23